



foto: Libet

Ogród, tak jak i dom, to najczęściej inwestycja na całe lata. Niemniej, jest to inwestycja, która ulega przeobrażeniom w zależności od pory roku i upływu czasu. Możemy go kształtować i zmieniać samodzielnie, bądź zdać się na specjalistów. I jedno, i drugie to dobre rozwiązanie, pod warunkiem, że będziemy czerpać radość i satysfakcję z przebywania w ogrodzie.

Portal przyjaciół ogrodów
www.ArchitekturaKRAJOBRAZU.info

Powierzchnia działki
z budynkiem: 625,4 m²

Projektowane rośliny:

- sumak
- sosna górska
- cis pospolity
- jałowiec pospolity
- ligustr
- irga
- różaneczniki
- jałowiec sabiński
- bluszcz pospolity

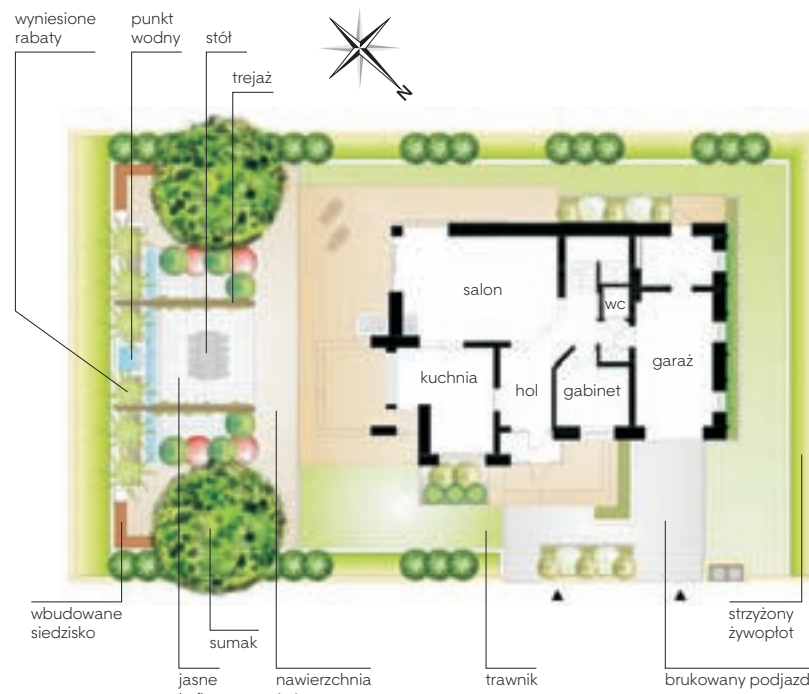
Kiedy zacząć budowę ogrodu?

Często zostawiamy decyzje dotyczące ogrodu na końcowy etap budowy. Bywa, że brakuje nam już środków finansowych lub przeznaczamy je na wykończenie wnętrza, a ogród traktujemy nieco po macoszemu. Sadzimy rośliny przypadkowo, siejemy trawnik, żeby było nieco zieleni, uprawiając ogrodniczą „partyzantkę”. W ten sposób w przyszłości narażamy się na spore koszty związane z modernizacjami ogrodu. Tymczasem o wiele korzystniej jest zwrócić uwagę na projektowanie ogrodu odpowiednio wcześniej, przy zakupie projektu domu, bądź przy rozpoczynaniu jego budowy.

Tuż po wyborze projektu domu powinniśmy podjąć decyzję, czy będziemy korzystać z pomocy profesjonalisty, czy zamierzamy samodzielnie zaprojektować ogród. Za skorzystaniem z usług architekta krajobrazu przemawia wiele plusów: architekt krajobrazu dostarczy pełnej dokumentacji (jak np. rzuty, spis roślinności, rysunki małej architektury, plansze zawierające rozmieszczenie oświetlenia), na której oprze się praca ogrodników. Ponadto architekt krajobrazu zwróci uwagę na wszystkie czynniki istotne przy budowie i rozwoju ogrodu, o których łatwo zapomnieć, takich jak: ergonomia ogrodu (czyli np. szerokość ścieżek), nasłonecznienie terenu, elewacja budynku, teren w okolicy. Bardzo istotne jest także zagospodarowanie terenu – gdy mamy niewielką działkę, a pragniemy mieć podjazd, trawnik, nieco rabat, kącik do spotkań ze znajomymi przy grillu, a może także kącik do zabaw dla dzieci – trzeba się nie lada napracować, żeby nie tylko pomieścić te elementy, ale także zgrać je w jedną, spójną całość.

Samodzielne projektowanie ogrodu to spore wyzwanie, w którym bardzo łatwo popełnić wiele błędów, zwłaszcza jeżeli brakuje nam czasu, cierpliwości i pasji ogrodniczej. Pamiętajmy, że z usług projektantów korzystają nie tylko właściciele swoich pierwszych ogrodów, ale także doświadczeni inwestorzy, którzy orientują się w zielonej branży i właśnie dlatego zdają się na pomysł projektanta. Dla nich liczy się efekt, czyli spójny, zachwycający, idealnie dopasowany do właściciela ogród.

Amber
pełna prezentacja projektu na stronie 98





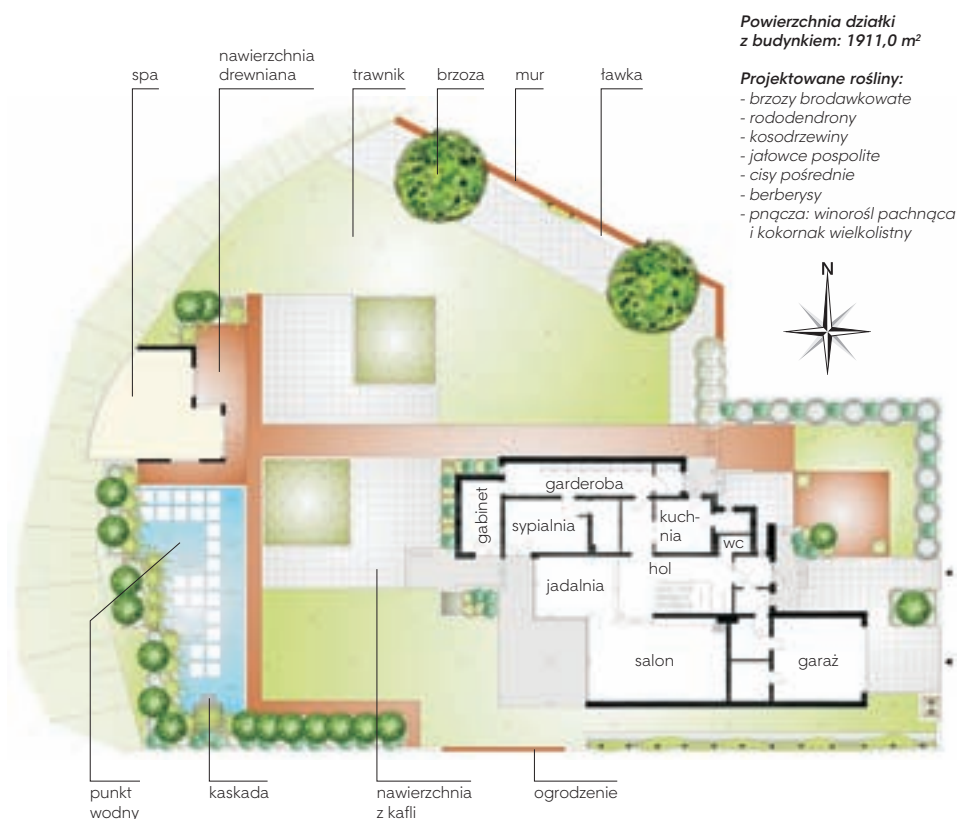
Jakie czynniki brać pod uwagę przy projektowaniu ogrodu?

Jeżeli zlecieliśmy projektowanie ogrodu specjalście, w pierwszej kolejności oceni on kształt i wielkość działki oraz usytuowanie terenu. Zwróci także uwagę na nasłonecznienie ogrodu, wody gruntowe, rodzaj podłoża (piasek, glina), a nawet na to, czy ogród jest narażony na silne podmuchy wiatru (np. działki na wzniesieniu, bez osłony w postaci domów, lasów itp.), ponieważ w takim przypadku rośliny wrażliwe na „przeciągi” nie będą mogły rosnąć i rozwijać się w ogrodzie. Bardzo istotne są także inne czynniki techniczne: czy media biegną zgodnie z podkładem geodezyjnym, czy prąd do oświetlenia ogrodu jest wyprowadzony na zewnątrz działki, gdzie są studzienki kanalizacyjne. Architekt krajoznawcy zwraca także uwagę na sąsiedztwo, czyli który widok lepiej zasłonić, a który należy wyeksponować. Jeżeli na działce już stoi dom – projektant na pewno będzie chciał wejść do środka, aby zobaczyć, które fragmenty ogrodu widać z okien (jest to istotne zwłaszcza jeżeli mamy okna do podłogi). Zwróci także uwagę na rodzaj posadzki łączącej dom z tarasem.

Ogród a styl życia mieszkańców

Ogród będzie służył nam przez długie lata. Dlatego już na etapie projektowania musimy dostosować go do naszego stylu życia. Projektant z pewnością uwzględni nasze zainteresowania czy hobby, zada nam szereg pytań dotyczących naszych preferencji, wyobrażeń, a także zapyta o osoby czy zwierzęta, które również będą korzystały z ogrodu. Pamiętajmy, że posiadanie ogrodu nie musi być jednoznaczne jedynie z pasją hodowania róż – w ogrodzie może się znaleźć wspaniały plac zabaw, miejsce na zamontowanie kosza do gry w koszykówkę, trawnik do gry w piłkę i innych zabaw, czy własne SPA (jak w projekcie ogrodu przy domu FREYA). Jeżeli uwielbiamy czytać książki w otoczeniu natury, projektant wydzieli w ogrodzie zaciszne miejsce, w którym będziemy mogli oddać się przyjemnej lekturze czy rozmyśleniom.

Jeżeli mamy znajomych, z którymi lubimy przesiadywać w ogrodzie, czy rodzinę, którą zapraszamy do siebie w słoneczne dni, architekt wydzieli miejsce do spotkań z przyjaciółmi. Przykładem może być ogród „Garden Party” zaprojektowany wokół domu AMBER. Fragment ogrodu na tyłach domu zaprojektowano tak, by stanowił przedłużenie tarasu. Dzięki temu powstał dodatkowy pokój, gdzie w otoczeniu zieleni możemy spędzać niedzielne popołudnia w miłym towarzystwie. ▶



Powierzchnia działki z budynkiem: 1911,0 m²

Projektowane rośliny:

- brzozy brodawkowate
- rododendrony
- kosodrzewiny
- jałowce pospolite
- cisy pośrednie
- berberysy
- pnącza: winorośl pachnąca i kokornak wielkolistny



Freya
pełna prezentacja projektu na stronie 160



Jak dostosować planowanie ogrodu do zasobności portfela?

Jeżeli zdecydowaliśmy się na współpracę z architektem krajozrazu, nie oszczędzamy na projekcie. Czasem lepiej zainwestować we wspiały projekt, a wykonanie ogrodu rozłożyć na kilka etapów, które nie zrujniają naszego budżetu. Dzięki temu, choć poczekamy nieco dłużej, będziemy mogli cieszyć się właśnie takim ogrodem, o jakim marzyliśmy.

Pamiętajmy także, że rozpoczynając budowę ogrodu jednocześnie z budową domu (bądź tuż po postawieniu fundamentów), możemy sporo zaoszczędzić, np. możemy wykorzystać ziemię z wykopów pod fundamenty.

Trendy w projektowaniu ogrodów

Obecnie właścicielom ogrodów coraz częściej zależy na pewnej wygodzie pielęgnacji i ekonomicznym podejściu – systemy nawadniające, stają się standardowym wyposażeniem ogrodu, niczym zmywarka w kuchni. System nawadniający nie tylko pozwala na zaoszczędzenie wody, ale jest o wiele korzystniejszy dla roślin, gdyż zapewnia im optymalną ilość wody, co jest trudne do osiągnięcia przy podlewaniu samodzielnie.

Bardzo często obserwuje się powrót do wyodrębnienia użytecznej części ogrodu – niezwykle modne są obecnie ogródki ziołowe. Zioła z własnego ogrodu, szczyptorek czy natka pietruszki to niemal nieodłączny element współczesnej zdrowej kuchni. Coraz częściej architektki spotykają się także z prośbami o wkomponowanie w ogród kilku drzewek owocowych, przede wszystkim ze względu na chęć posiadania własnych owoców, a także wspiały efekt, jaki dają w ogrodzie kwitnące drzewka. ■

Więcej na temat zakładania i projektowania ogrodów, a także poradnik – jak wybrać dobrego projektanta oraz galeria zdjęć ogrodów, na portalu www.ArchitekturaKrajobrazu.info

Portal przyjaciół ogrodów

www.ArchitekturaKrajobrazu.info