



AMBROZJA w stylu kolonialnym

Dlaczego zdecydowali się Państwo na budowę domu wg. projektu Ambrozja?

Tomasz: Posiadam działkę przy lesie, dlatego bardzo zależało mi, aby projekt posiadał dwa niezależne tarasy, aby w pełni wykorzystać walory otoczenia. Nie chciałem wielkiego domu. Założeniem były trzy sypialnie oraz duży przestronny salon z dużymi przeszkleniami od podłogi do sufitu.

Ile trwała budowa domu od momentu uzyskania pozwolenia na budowę?

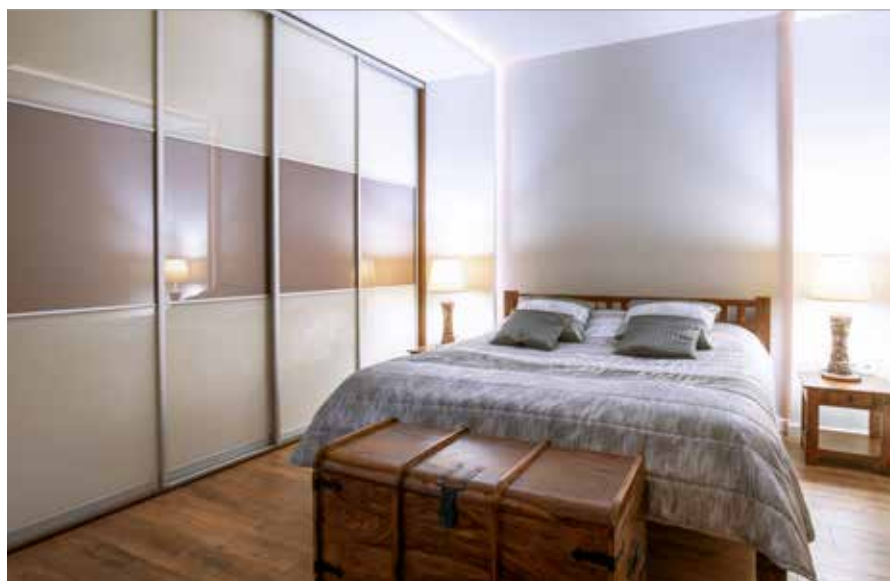
Tomasz: Budowę rozpoczęliśmy w maju 2017 roku, wprowadziliśmy się 28 grudnia tego samego roku. Tak szybkie tempo budowy wymagało bardzo dokładnego zgrania wykonawców oraz przestrzegania terminów. Otoczenie domu, czyli ogrodzenie i aranżacja ogrodu były robione wczesną wiosną 2018 roku.

Chętnie śledzimy losy Inwestorów, którzy wybierają projekty z oferty DOME w Stylu. Za każdym sprzedanym projektem stoi bowiem ciekawa historia, której z przyjemnością chcemy wysłuchać. Tym razem z wizytą udaliśmy się do dwójki braci: Wojciecha i Tomasza, którzy realizując marzenia o własnym domu, wybrali ten sam projekt - **AMBROZJA**.

Wybór projektu nie był łatwym zadaniem, zwłaszcza, że jeden projekt miał zaspokoić potrzeby i oczekiwania dwóch różnych rodzin. Wybór padł na projekt Ambrozja, który w przypadku Pana Tomasza był strzałem w dziesiątkę. Pan Tomasz zrealizował projekt zgodnie z oryginałem, dostosowując jedynie część dzienną domu do swoich potrzeb. Pan Wojciech zdecydował się na nieco większe zmiany zarówno w układzie funkcjonalnym, jak również w wyglądzie zewnętrznym bryły. Oba domy różnią się stylem wykończenia. Pan Wojciech postawił na nowoczesne wnętrza, którego uzupełnieniem jest system inteligentnego domu. W domu Pana Tomasza dominuje styl kolonialny, którego inspiracją były meble ze sklepu Mandallin prowadzonego przez obu braci.



MEBLE Z OFERTY MANDALLIN.PL



Czy zastosowali Państwo elementy z tzw. systemu inteligentnego domu?

Tomasz: Zdecydowaliśmy się na system automatycznego nawadniania ogrodu, włączanie i wyłączanie alarmu telefonem oraz sterowanie roletami. Dużym ułatwieniem jest również zdalne sterowanie ogrzewaniem. Zdalny nadzór umożliwia sterowanie temperaturą za pomocą telefonu komórkowego.

Czy budowali Państwo dom w tym samym czasie co Pana brat? Czy w trakcie budowy były wspólne konsultacje?

Tomasz: Konsultowaliśmy wszystko. Konsultacje i narady były na każdym etapie budowy od początku budowy po wykończenie. Dopiero przy projektowaniu wnętrz każdy poszedł w swoją stronę. Mieliśmy innych projektantów dobranych pod kątem stylu w jakim planowaliśmy wykonać wnętrza. Również w sprawie wykończenia ogrodu oraz ogrodzenia mieliśmy odmienne zdania.

Co było dla Państwa inspiracją do stworzenia aranżacji wnętrz?

Tomasz: Całe wnętrze było inspirowane meblami kolonialnymi sprowadzonymi z Indii i Indonezji, ponieważ tym zajmuje się na co dzień (meble *Mandallin*). Meble kolonialne nadają wnętrzu niepowtarzalnego i egzotycznego charakteru. Meble te wykonane są z litego drewna, dzięki czemu są naprawdę wytrzymałe. Tak naprawdę aranżacja wnętrza rozpoczęła się od wyboru mebli do salonu (kolekcja *Milan*), do których dopasowałem podłogę i resztę wnętrza. Nad całością oczywiście czuwał architekt wnętrz, bez którego byłoby dużo trudniej i najprawdopodobniej popełnilibyśmy wiele błędów.

Czy mają Państwo jakieś rady dla osób, które zastanawiają się nad wyborem tego projektu?

Tomasz: Warto zainwestować w rekuperację. Poza odzyskiem ciepła zimą, świetnie sprawdza się również latem obniżając temperaturę w domu przy dużych upałach na zewnątrz.

Czy wprowadzali Państwo zmiany w projekcie?

Tomasz: Niewielkie. Poszerzyłem salon o ok. 30 cm od strony dużego tarasu, aby lepiej zaaranżować wnętrze. Przenieśliśmy również kominek, który pierwotnie miał być przy kuchni, a ostatecznie stanął po prawej stronie telewizora. Wiatrołap został połączony z pomieszczeniem prowadzącym do garażu, dzięki czemu powstało miejsce na zabudowę szafy wnękowej.

W jakiej technologii wybudowali Państwo dom oraz jaki rodzaj ogrzewania został zastosowany w domu?

Tomasz: Budynek został wybudowany z bloczków betonu komórkowego Solbet, na dachu pojawiła się dachówka ceramiczna w kolorze antracytowym. W domu zastosowaliśmy ogrzewanie gazowe oraz podłogowe. Dodatkowo zdecydowaliśmy się na rekuperację z gruntowym wymiennikiem ciepła i jestem z tego powodu bardzo zadowolony. Odzysk ciepła jest bardzo duży. Miesięcznie średni rachunek za ogrzewanie gazowe wynosi ok. 200 zł. Największy rachunek

w sezonie grzewczym wyniósł nas 370 zł. Rachunek uwzględnia koszty ogrzewania domu, podgrzania ciepłej wody oraz gaz zużyty przez kuchenkę gazową.

Jak oceniacie Państwo koszty budowy i użytkowania? Czy zakładany przez Państwa koszt budowy zgodził się z realnymi kosztami?

Tomasz: Całkowity koszt budowy łącznie z wykończeniem kuchni, łazienek, szafami w zabudowie oraz z rekuperacją wyniósł 550 tys. zł. Otoczenie domu, czyli ogród wraz z ogrodzeniem i bramą wjazdową kosztował dodatkowo 80 tys. zł.

Czy był taki etap budowy, który przysporzył Państwu największej problemów, bądź pochłonął znaczną część budżetu?

Tomasz: Raczej nie, budowa szła zgodnie z harmonogramem. Nie spodziewałem się jednak, że zrobienie ogrodu będzie takie kosztowne.



AMBROZJA w stylu nowoczesnym

Dlaczego zdecydowali się Państwo na budowę domu wg projektu Ambrozja?

Wojciech: Szukaliśmy nowoczesnego projektu, domu parterowego z trzema sypialniami. Oglądałem wiele projektów, spędziłem tygodnie przeglądając jedną projekt za drugim. To właśnie Ambrozja wpadła mi w oko i urzekła już od samego początku. Niewątpliwym atutem były duże przeszklenia w salonie. Projekt ten idealnie wpisuje się w moją działkę, dzięki czemu każdy, kto nas odwiedza zwraca uwagę na idealnie doświetlony salon oraz kuchnię. Główna sypialnia zlokalizowana pomiędzy pokojami dzieci to dodatkowa zaleta. Nasze małe pociechy mają problem z przesypaniem całych nocy, dlatego rozkład sypialni nas zachwycił. Wybierając braliśmy również pod uwagę koszty budowy. Niestety nowoczesne technologie i wystrój podniosły zakładane przez nas wydatki znacząco.

Ile trwała budowa domu od momentu uzyskania pozwolenia na budowę?

Wojciech: Budowa trwała osiem miesięcy. Podobnie jak u brata wymagało to bardzo dokładnego zgrania wykonawców oraz przestrzegania terminów.

Czy wprowadzali Państwo zmiany w projekcie?

Wojciech: Powiększyliśmy okna w salonie, aby uzyskać duże poleć szybowe. Dodatkowo salon o 30 cm za sugestią architekta. Zlikwidowana została spiżarnia wraz z zadaszonym tarasem od frontu. W tym miejscu architekt wyrysował pomieszczenie biurowe. Powiększona została również jedna z sypialni dzieci kosztem łazienki. W głównej sypialni wygospodarowaliśmy miejsce na dwie oddzielne garderoby.

W jakiej technologii wybudowali Państwo dom oraz jaki rodzaj ogrzewania został zastosowany w domu?

Wojciech: Do budowy wykorzystaliśmy bloczki betonowe komórkowego Solbet. Dach pokryty jest dachówką ceramiczną koloru antracytowego. Budynek posadowiony został na płycie fundamentowej. W domu jest zastosowane ogrzewanie podłogowe (gazowe). Podobnie jak mój brat posiadam rekuperację z gruntowym wymiennikiem ciepła.

Jak oceniacie Państwo koszty budowy i użytkowania? Czy zakładany przez Państwa koszt budowy zgodził się z realnymi kosztami?

Wojciech: To trudne pytanie, gdyż ten sam dom można zbudować tanio i drogo. Wszystko zależy od technologii i użytych materiałów. Mój budżet został przekroczony znacząco. Stan deweloperski wyniósł 400 tys. zł zaś wykończenie i wyposażenie domu dodatkowe 230 tys. zł. Otoczenie domu, czyli ogród z ogrodzeniem to koszt 100 tys. zł. Ciekawym faktem jest, iż porównaliśmy z bratem koszt wybudowania dodatkowego pokoju w miejscu tarasu i wyszedł on mniejszy niż w przypadku budowy według oryginalnego projektu.

Czy był taki etap budowy, który przysporzył Państwu najwięcej problemów, bądź pochłonął znaczną część budżetu?

Wojciech: Nie spodziewałem się tak wysokiego kosztu zrobienia ogrodu oraz ogrodzenia. Dodatkowo, dużym wyzwaniem było zamocowanie podwieszanego na linkach stalowych barku na alkohole w kuchni. Cała konstrukcja jest przymocowana do wzmocnionej konstrukcji dachu. Wygląda to obłędnie.



1 PROJEKT, 2 REALIZACJE AMBROZJA

Czy zastosowali Państwo elementy z tzw. systemu inteligentnego domu?

Wojciech: Dom jest w pełni inteligentny. Z telefonu mam możliwość zdalnego sterowania alarmem, roletami, oświetleniem, bramą wjazdową. Budynek jest wyposażony w oświetlenie awaryjne z podtrzymaniem do 12h. Dopełnieniem i wisienką na torcie jest inteligentny system nagłośnienia firmy Sonos, czujniki przeciwpożarowe, czujniki gazu usypiającego w pomieszczeniach sypialnych. Atutem jest podłączenie z firma ochroniarską. System powiadamia właściciela wiadomością sms w przypadku braku zasilania, włamania, ulatniającego się gazu czy pożaru. Ważnym elementem całego eko systemu jest przycisk anty napadowy (tzw. intruz w domu). Budynek jest monitorowany, a całość jest sterowana jednostką Satel.

Czy budowali Państwo dom w tym samym czasie co Pana brat? Czy w trakcie budowy były wspólne konsultacje?

Wojciech: Tak. Budowy ruszyły z niewielkim odstępem 2-3 tygodni. W trakcie budowy konsultowaliśmy wiele spraw i wspólnie zamawialiśmy część materiałów. Dopiero w trakcie projektowania wewnątrz korzystaliśmy z usług innych architektów. W trakcie wykończania zaczęła się nawet mała rywalizacja.

zacja. Oba domy wyszły prześlicznie. Pomimo że to ten sam projekt, wchodząc do środka ma się wrażenie, że to dwa inne domy.

Co było dla Państwa inspiracją do stworzenia aranżacji wewnątrz?

Wojciech: Wcześniej prowadziłem firmę budowlaną i przez lata zrobiłem setki projektów. Parę pomysłów na wykończenie ściągnąłem ze swojej pracy oraz przedłożyłem je mojemu architektowi, który wprowadził je w życie.

Czy mają Państwo jakieś rady dla osób, które zastanawiają się nad wyborem tego projektu?

Wojciech: Super projekt, funkcjonalny, idealny dla rodziny z dwojgiem dzieci. Musimy pamiętać, że budżet, który zakładamy i który jest przedstawiony w kosztorysach internetowych na budowę, będzie i tak za mały. Osobiście myślałem, że kwota 550 tys. za całość będzie wystarczająca.

Prezentacja projektu Ambrozja na stronie 92

ZDJĘCIA:
Anna Rygielska FOTOGRAFIA



Prefabrykowane
wiązary

» **OSZCZĘDNOŚĆ**

STRYCH - POŻYTECZNE
POMIESZCZENIE GOSPODARCZE

OSZCZĘDNOŚĆ PRZEZ ELIMINACJĘ
KOSZTOWEGO STROPU BETONOWEGO

GWARANCJA - DOSTAWCA ODPOWIADA
ZA WSZYSTKIE ELEMENTY:
PROJEKT, MATERIAŁ I MONTAŻ



MiTek®

BEZ STROPU BETONOWEGO = BRAK
WEW. ŚCIAN NOŚNYCH = **SWOBODA**
PODZIAŁU PRZESTRZENI
I MOŻLIWOŚĆ PRZESUNIĘCIA ŚCIAN

STROP **GRATIS**

STRYCH **EKSTRA**

www.dachymitek.pl