

# Diuna - mieszkać nowoczesnie

## oryginalny, ciekawy, przestrzenny

Dom utrzymany w duchu modernizmu, z nowoczesnymi rozwiązaniami, może być dobrym wyborem dla osób poszukujących współczesnych trendów w architekturze. Statyczna gra faktur i kolorów w elewacjach, podcieniach, zewnętrzna klatka schodowa, nie mogą nie zwrócić na siebie uwagi. Nietuzinkowe rozwiązania przestrzenne, płaski dach, zadaszone tarasy przziemia, wyłożone żwirem tarasy piętra, wyeksponowany w elewacji komin, wymagają staranności i wysokiej jakości wykonania, ale nakład pracy i poniesionych kosztów zwraca się z nawiązką, tworząc mieszkańcom nowoczesne miejsce do życia.

Wiedzieli o tym inwestorzy, którzy śmiało zlecili nam opracowanie projektu daleko odbiegającego od standardowej zabudowy polskich osiedli domów jednorodzinnych. Zdecydowali się na współczesną bryłę z płaskim dachem. Odrzucili stereotyp – „dachy płaskie są gorsze technologicznie”. Paradoksalnie to na dachach spadzistych jakość zastosowanych materiałów mogła być niższa – spadek połąci odprowadza wodę, nawet jeśli pokrycie i izolacje nie są zupełnie szczelne, a wykonawcy nie byli fachowcami. Dach płaski Diuny z powodzeniem pełni podwójną funkcję – dachu i stropu nad ostatnią kondygnacją. Nowoczesne technologie pozwoliły na wykonanie trwałego i szczelnego pokrycia, które skutecznie chroni dom przed skutkami opadów i różnicami temperatur. Rozwiązanie problemu skutecznej izolacji dachu dało autorom projektu możliwość swobodnego kształtowania proporcji budynku. Otworzyło możliwości rozróżnienia bryły, bez znaczącego zwiększania kosztów inwestycji, jak w przypadku przekrywania takich budynków skomplikowanym dachem spadzistym. Pozwoliło też na wprowadzenie przeszkleń w wysokości obu kondygnacji.

Duży przeszklony salon i jadalnia z widokiem na ogród zapraszają niejako zewnątrz do środka budynku, przenikając się z nim. Przeszklona klatka schodowa potęguje wrażenie otwarcia domu. Komunikuje nie tylko parter z piętrem, ale wizualnie łączy dom z otoczeniem. Diuna wymaga przestrzennej działki umożliwiającej spore odsunięcie się od jej granic. Na takiej działce przeszklenia pozwolą cieszyć się bliskością ogrodu, nie narażając mieszkańców na ciekawski wzrok sąsiadów i przechodniów. Parter łączy w sobie przestrzenną strefę dzienną i funkcje dodatkowe, w tym gabinet z wyjściem na ogród oraz saunę. Otwarte przestrzenie salonu, jadalni i holu wejściowego z wyeksponowaną klatką schodową pozwalają na atrakcyjne aranżacje wnętrz. Gabinet na parterze można przeznaczyć na pokój gościnny, a wielkość salonu i związanej z nim jadalni

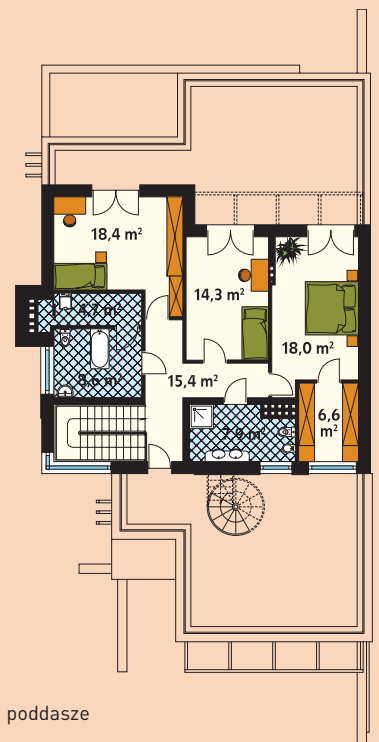
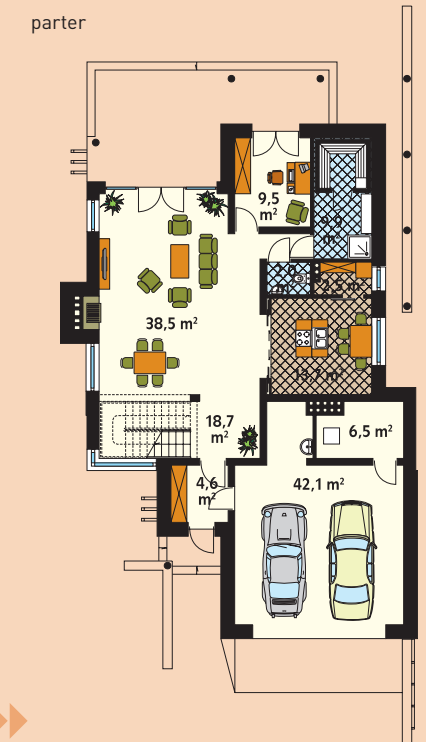


przypadnie do gustu osobom lubiącym przyjęcia i spotkania towarzyskie. Piętro stanowi zupełnie inną w charakterze – prywatną część mieszkańców. Zgodnie z pragnieniem inwestorów, którzy zlecili opracowanie tego projektu, każda z trzech sypialni ma wyjście na taras w tylnej części domu. Taras w elewacji frontowej z założenia mniej kameralny, dostępny jest bezpośrednio z korytarza. Warto zwrócić uwagę, że inwestorzy nie tylko zrezygnowali z tradycyjnego gresu na rzecz nowatorskiego rozwiązania – gruboziarnistego żwiru, ale zdecydowali się również na odwrócony układ warstw tarasów.

Entuzjaści współczesnych domów znajdą w Diunie dobry przykład kształtowania ciekawej przestrzeni do życia rodzinnego, towarzyskiego, pracy i odpoczynku, a odpowiednia kompozycja terenu i powiązanie z zielenią wytworzy indywidualny charakter miejsca zapewniając użytkownikowi wiele satysfakcji. Okres popularności tradycyjnych dachów spadzistych powoli mija. Obecnie inwestorzy poszukują nowoczesnych brył i funkcjonalności. Odważnie decydują się na nowatorskie rozwiązania technologiczne. Potrzebują nie tylko domu – schronienia, ale coraz częściej domu – wizytówki. Wymagają od architekta projektu, w którym bryła będzie wyrazem ich indywidualizmu, a funkcja odpowiedzią na zmieniające się wymogi współczesnego trybu życia.



arch. Urszula Gotubowska-Witek



Autor projektu Diuna:  
arch. Tomasz Sobieszuk,  
arch. Joanna Grygoruk  
MTM STYL, [www.domywstylu.pl](http://www.domywstylu.pl)

▶▶ Diuna - mieszkać nowocześnie



#### KOMENTARZ INWESTORA

Projekt naszego wymarzonego domu, jak okazało się w trakcie budowy, nie należał do najprostszych. Kilka firm z lokalnego rynku po przejrzaniu dokumentacji w ogóle nie chciało się podjąć jego realizacji. Problemem był płaski dach i tarasy żwirowe. Wiele firm nigdy wcześniej nie realizowało takiej inwestycji. Ostatecznie, wyzwanie podjęła firma spod Piaseczna, która zajmowała się budową do stanu deweloperskiego włącznie.

Ekipie murarzy „doskwierały” wieńce, elementy z pełnej cegły i słupy żelbetowe, a także strop o zróżnicowanym poziomie – nie mogło być przecież mowy o progach przy wyjściu na tarasy. Z tymi ostatnimi mieliśmy spory problem, potrzebne były bowiem 4 dni bez deszczu aby najpierw wysuszyć wylewkę a następnie wykonać izolację z EPDM. Wbrew pozorom nie było to takie proste, ciągłe przykrywanie tarasów folią było dość uciążliwe, ale konieczne, ponieważ w środku trwały już prace wykończeniowe. Żwir, który przewidywał projekt, zawierał sporą ilość otoczaków o średnicy powyżej 7 cm, dlatego ostatecznie zdecydowałam się użyć żwiru 16/32 mm, który według mnie wygląda o wiele lepiej. Działka nie została jeszcze zagospodarowana, dlatego całe lato chętnie korzystaliśmy z tarasów na piętrze, pomysł okazał się bardzo trafiony. Gdyby nie bardzo wysoki koszt balustrad, tarasy na pewno byłyby jeszcze większe.

Wnętrze domu jest bardzo funkcjonalne – salon połączony z kuchnią i jadalnią tworzy sporą przestrzeń, jest dobrze nasłoneczniony o każdej porze dnia, wysokość ponad 3 m to strzał w dziesiątkę. Bardzo polecam okna, jakie mamy w łazienkach i garderobie – doświetlają znakomicie, a nic nie widać przez nie z zewnątrz. Są dwie rzeczy które byłyby zmienione przy ponownej realizacji tego samego projektu: wysokość drzwi (w następnym domu drzwi miałyby wysokość okien czyli odpowiednio 250 cm na parterze i 240 cm na piętrze) oraz taras na parterze – marzę teraz o drewnianym.

Efekt końcowy był miłym zaskoczeniem – dom wygląda lepiej niż na wizualizacjach. Numerem jeden jest okno klatki schodowej, numer dwa drewniane atrapy okiennic. Budowa trwała dokładnie rok – od wytyczenia budynku przez geodetę do przeprowadzki. ■

Więcej informacji: Autor projektu DIUNA: **arch. Tomasz Sobieszuk, arch. Joanna Grygoruk** (MTM STYL)

