



autor projektu: arch. Maciej Matłowski, MTM STYL  
wizualizacje: Tomasz Siemieniuk, MTM STYL

pełna prezentacja projektu na stronach 168-169 katalogu oraz w Internecie na [www.domywstyly.pl](http://www.domywstyly.pl)

# JASPIS – dom otwartych marzeń



Projektu JASPIS nie sposób nie zauważyć: nowoczesny, szycowny i funkcjonalny zarazem. Pomimo nowoczesnych rysów JASPIS to dom kameralny, który łączy w sobie wiele funkcji, zaspokajając w ten sposób wszystkie potrzeby mieszkańców.



autor projektu:  
arch. Maciej Matłowski, MTM STYL



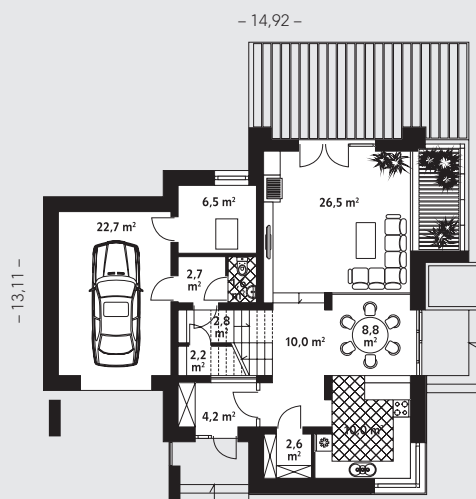


W dużych, przestronnych wnętrzach parteru zaprojektowano salon z widokiem na oranżerię, jadalnię z wyjściem na taras, a na poddaszu oprócz trzech sypialni przewidziano pomieszczenie, będące spełnieniem marzeń wszystkich domowników: pokojem zabaw/hobby, gabinetem/biblioteką, pracownią lub domową salą kinową.

Projekt JASPIS to dom nowoczesny począwszy od bryły, poprzez wyposażenie w instalacje, a na układzie funkcjonalnym kończąc. Detale architektoniczne to zestawienie najmodniejszych obecnie materiałów wykończeniowych: szkła, drewna, ozdobnego tynku lub okładziny kamiennej, które nadają domowi niepowtarzalny urok i kształt.

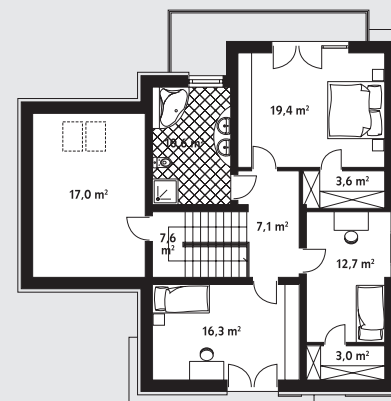
Oprócz interesującej bryły zaletą projektu JASPIS jest otwarte i przestronne wnętrze, w którym realizuje się marzenie o całorocznym ogrodzie. Oranżeria jest elementem, który stanowi potężny atut tego projektu, pozwalający cieszyć się ogrodem i otaczającą zielenią przez okrągły rok, w słoneczne i pochmurne, ciepłe i zimne dni. Oryginalnym rozwiązaniem jest również różnica poziomów w parterze: salon jest usytuowany na niższej płaszczyźnie.

JASPIS to dom kompaktowy, który na optymalnej przestrzeni mieści wszystko, co niezbędne do harmonijnego funkcjonowania. To dom z olbrzymim potencjałem, który pozwala na realizację marzeń, nie ogranicza przestrzeni mieszkańców w sposób dostawny i w przenośni.



**parter, P.U. 77,9 m<sup>2</sup>:**

otwarta kuchnia ze spiżarnią, jadalnia z wyjściem na „mały taras”, przestronny salon z widokiem na oranżerię i wyjściem na „duży taras”, pralnia, kłotownia



**poddasze, P.U. 97,3 m<sup>2</sup>:**

trzy sypialnie, w tym dwie z garderobą, jedna z wyjściem na taras, a pozostałe doświetlone porte-fenestrami, łazienka z możliwością wyjścia na taras, oraz duży pokój „hobby” dostępny z półpiętra

Architektura projektu JASPIS kreuje wnętrze nie tylko przytulne, ale i odznaczające się wyrafinowanym wystrojem. W takim wnętrzu zmiana klimatu i przearanżowanie przestrzeni jest łatwe i mało kosztowne.



komentarz architekta wnętrz:  
Diana Bielenia

Studio Wnętrza  
Art Creation & Design  
[www.tworzymywnetrza.pl](http://www.tworzymywnetrza.pl)



Nowoczesny klimat ożywia oranżeria – całoroczny ogród mazań, któremu również należy poświęcić dużo uwagi w projektowaniu przyjaznej roślinności.

Preferencji jest wiele: zainteresujemy się cienkolistnymi bambusami, papirusami lub efektownymi hiszpańskimi opuncjami czy kaktusami rodem z sawanny. Taka roślinność będzie kontrastem w stosunku do polskiej flory. Jeżeli zależy nam na odstąpieniu okolicy zdecydujemy się na rośliny środkowo-europejskie, które zespolą wnętrze z krajobrazem, a w zimie będą przypominać o mającej wkrótce przyjść wiosnie. Aby nie tracić uroku oranżerii, proponujemy na parterze zastosować jak najmniej roślin doniczkowych – pasjonaci znajdą je na piętrze.

Asceza kolorystyczna we wnętrzu JASPISA jest jak najbardziej wskazana. Jeśli zastosujemy na dużych płaszczyznach zdyscyplinowane zestawy barw neutralnych – powiększymy i otworzymy przestrzeń. Barwami neutralnymi są kolory ziemi: kolory kamienia, drewna, piasku, sitowia, szarości, jasne i ciemne brązy, biele i odcienie kości słoniowej. Barwy te nie rywalizują ze sobą, a wprowadzają spokój, elegancję i harmonię. Niektóre ściany wyodrębnimy odcieniami bieli – zintensyfikują one

światło wlewające się przez olbrzymie okna. Ściany reprezentacyjne podkreślimy tynkiem o nowoczesnej formie lub zdecydujemy się na mniej uciążliwą (przy zmianie koncepcji stylu) tapetę w jednolitym kolorze, lecz o odważnej, ciekawej strukturze. Dzięki oszczędnej kolorystyce będziemy mogli sezonowo zmieniać ruchome elementy wnętrza – jak aranżacje okien, meble, dodatki. Dzięki takiej koncepcji możliwa będzie zmiana oblicza wnętrza oraz tworzenie (niskim kosztem) nowych klimatów.

Aranżując formy i struktury we wnętrzu JASPISA powinniśmy odejść od wzorzystości i nagromadzenia elementów na rzecz przejrzystości faktur i struktur. Zastosujemy elementy kanciaste i miękkie, błyszczące i matowe. Skoro stosujemy na dużych płaszczyznach neutralne barwy eksperymentujemy śmiało z formami i strukturami. Oko ludzkie lubi kontrasty, intrygujemy je zatem gładkimi i szorstkimi, puszystymi i jedwabistymi formami. Jeśli z czasem znudzimy się spokojnymi tonami ścian, dodajmy elementy o wyrazistych kolorach i kształtach, które przyciągną uwagę widza.

W takim wnętrzu konsekwencja w wykończeniach nie musi być rygorystycznie zachowana. Odwieczny problem: chrom czy satyna a może stal szczołkowana – odłożymy do lamusa. We wnętrzu JASPISA świetnie skomponują się wszystkie trzy. Idealnie też będzie wyglądało zestawienie kamienia, drewna i szkła lub pleksi. Takie zabiegi utrzymają przestrzeń w klimacie bardzo eleganckiego nowojorskiego salonu.

Ciężkie i mięsiste zasłony czy dywany nie mają tu racji bytu. Przestrzeń odciążymy miękkimi i subtelnymi roletami, kremowymi płótnami, szaro-beżowym lnem oraz matami z trawy morskiej i sizalu. Stonowane w barwach wnętrza ocieplamy żywymi bukietami lub ikebanami z egzotycznych kwiatów, traw, łądyg lub gałęzi zamkniętych w strzelistych szklanych kubikach lub królujące w kamiennych (tudzież glinianych), kanciastych i niezbyt dokładnie wyrobionych wazonach.

Oprawa oświetleniowa powinna być prosta i niezobowiązująca. Sufitu nie pozostawiamy samemu sobie. Skomponujemy go na dwóch dużych płaszczyznach różniących się wysokością o maksimum 10 cm. Meble powinny mieć dużą kubaturę, ale oszczędną formę, o kształcie prostokątnym z lekko zaoblonymi kształtami.

W jadalni zachowajmy stonowane kolory sprzętów, wówczas wyeksponujemy zmieniające się kolory zastawy. Co powiedzielibyście Państwo na zastawę w stylu późnogregoriańskim? Takie szaleństwo byłoby prawdziwym rarytasem dla wnętrza. W tak zaaranżowanym wnętrzu każda czynność będzie dla nas przyjemnością. Niech takie wnętrza będą nową jakością życia.

