

## PROPOZYCJA III Z MYŚLĄ O 5-6-OSOBOWEJ RODZINIE

projekt: **PIK**

dom zaprojektował: arch. Maciej MATŁOWSKI,  
Pracownia MTM Styl

powierzchnia użytkowa: 121,3 m<sup>2</sup> + garaż: 18,5 m<sup>2</sup>

powierzchnia zabudowy: 121,7 m<sup>2</sup>

kubatura: 683,0 m<sup>3</sup>

wysokość do kalenicy: 8,7 m

minimalne wymiary działki: 21,3 x 19,8 m



Maciej  
MATŁOWSKI

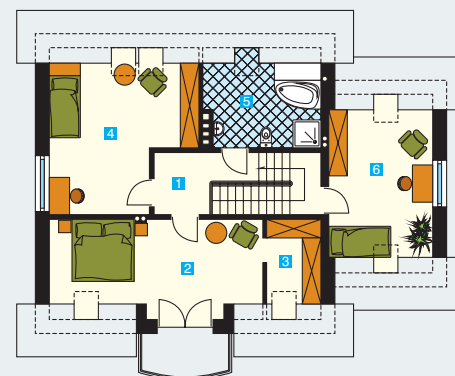
architekt,  
Pracownia MTM Styl

Stworzenie komfortowej przestrzeni mieszkalnej dla 5-6-osobowej rodziny na niewielkiej (ok. 120 m<sup>2</sup>) powierzchni to trudne zadanie. Wybierając taki wariant, trzeba liczyć się z pewnymi kompromisami, których wprowadzenie może być niezbędne. Na pewno warto wybierać domy z poddaszem użytkowym, gdzie funkcje nocna i dzienna znajdują się na dwóch kondygnacjach.

Pik to dom, który został zaprojektowany z myślą o czteroosobowej rodzinie, ale po wprowadzeniu niewielkich zmian może w nim zamieszkać nawet sześć osób. Te zmiany to nic innego, jak wspomniane wcześniej kompromisowe rozwiązania – jeden pokój na poddaszu dzielić będzie dwójka dzieci. Niekoniecznie musi to stanowić problem. Jeśli dzieci są w różnym wieku, to młodsze można umieścić w jednym pokoju, a starsze będzie miało do dyspozycji swój własny. W przypadku niewielkich domów, takich do 120 m<sup>2</sup>, raczej nie da się zaprojektować pięciu sypialni na poddaszu. Powód? Będą one małe, co nie jest zbyt wygodnym rozwiązaniem. Dużo lepiej jest zdecydować się na umieszczenie w jednej sypialni dwójki dzieci. W projekcie Pik pokoje zlokalizowane na poddaszu mają całkiem dużą powierzchnię. Na 15 m<sup>2</sup> bez większego problemu można zmieścić dwa łóżka i wszystkim wciąż będzie wygodnie. Inne rozwiązanie to zmiana przeznaczenia niektórych pomieszczeń. Sypialnię rodziców przenosimy do pokoju 10-metrowego (6), a w to miejsce dwójkę dzieci, które łącznie – po rezygnacji z garderoby – będą miały do dyspozycji ponad 20 m<sup>2</sup>. Na takiej powierzchni można już bez problemu zrobić dwa wygodne pokoje.



**PARTER: 81,9 m<sup>2</sup>**  
1. wiatrołap – 1,8 m<sup>2</sup>  
2. hol – 3,0 m<sup>2</sup>  
3. kuchnia – 11,3 m<sup>2</sup>  
4. salon – 19,5 m<sup>2</sup>  
5. pokój – 10,5 m<sup>2</sup>  
6. korytarz – 10,4 m<sup>2</sup>  
7. w.c. – 1,7 m<sup>2</sup>  
8. pom. gosp. – 5,2 m<sup>2</sup>  
9. garaż – 18,5 m<sup>2</sup>



**PODDASZE: 58,0 m<sup>2</sup>**  
1. hol – 5,7 m<sup>2</sup>  
2. sypialnia – 17,3 m<sup>2</sup>  
3. garderoba – 3,1 m<sup>2</sup>  
4. pokój – 15,2 m<sup>2</sup>  
5. łazienka – 6,4 m<sup>2</sup>  
6. pokój – 10,3 m<sup>2</sup>



Proj. wnętrza: arch. Jarosław Jończyk,  
arch. Monika Włodarczyk

Elegancki charakter otwartej na salon, hol i gabinet kuchni podkreślają ciemne barwy – zabudowa wykonana z mahoniowego drewna, lekko wybarwionego na wengé, oraz czarne elementy w postaci bazalta na blatach roboczych czy podłodze. Umowną granicę między kuchnią a salonem stanowi kubistyczny bar. Otwarte przestrzenie, bez zbędnej ilości ścian i korytarzy, sprawiają, że nawet nieduża powierzchnia będzie wydawała się optycznie większa.